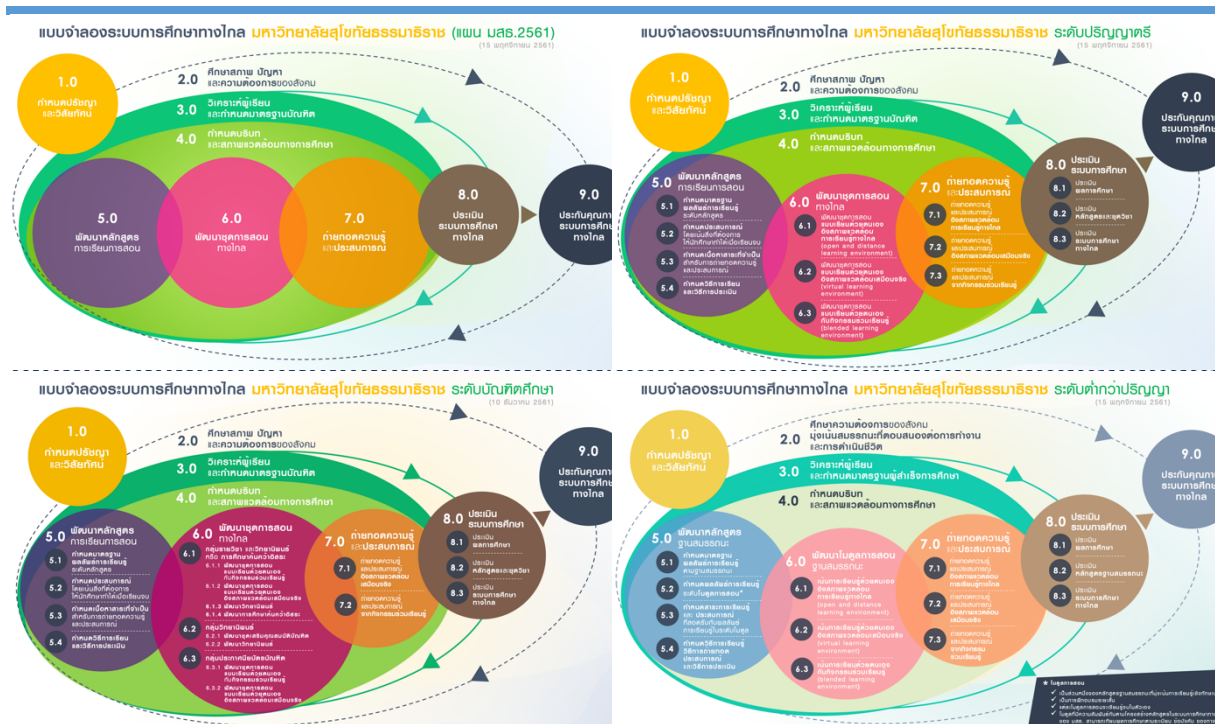


แบบจำลองระบบการศึกษาทางไกล

มหาวิทยาลัยสุโขทัยธรณีวิทยา

พ.ศ. 2561

(แผน มสธ. 2561)



คณะกรรมการปฏิรูปมหาวิทยาลัยสุโขทัยธรณีวิทยา
ฝ่ายกิจการสภามหาวิทยาลัย
มิถุนายน 2562

คำนำ

จากวิกฤตที่มหาวิทยาลัยเผชิญทั้งในด้านธรรมาภิบาล และการบริหารมหาวิทยาลัยให้คืนสู่สภาพปกติ พร้อมเผชิญความท้าทายในปัจจุบันและอนาคต ด้านจำนวนนักศึกษาที่ลดลงอย่างต่อเนื่อง และเพิ่มโอกาสให้ผู้ที่อยู่ในวัยทำงานและวัยสูงอายุให้สอดคล้องกับโครงสร้างประชากรของประเทศไทย ด้านการพัฒนาระบบการจัดการศึกษาทางไกลให้มีประสิทธิภาพทันสมัย สะดวกเรียนอย่างมีความสุขและสนุกกับการเรียนอย่างมีคุณภาพและได้มาตรฐาน และด้านการเร่งรัดพัฒนาคณาจารย์และบุคลากรให้เข้าใจ เข้าถึง และร่วมพัฒนาระบบการศึกษาทางไกลได้ดี ทันสมัยและได้คุณภาพ สภามหาวิทยาลัยจึงมีคำสั่งที่ 11/2561 วันที่ 11 เมษายน 2561 เรื่องแต่งตั้งคณะกรรมการปฏิรูปมหาวิทยาลัยสุโขทัยธรรมาธิราช เพื่อศึกษาวิเคราะห์ปัญหาและอุปสรรคที่มหาวิทยาลัยเผชิญและจำเป็นต้องได้รับการฟื้นฟูบูรณะ โดยทำการวิจัยและรับฟังความคิดเห็นจากบุคลากรและหน่วยงานที่เกี่ยวข้องทั้งภายในและภายนอกมหาวิทยาลัยอย่างกว้างขวาง จัดทำข้อเสนอแนะแนวทางการปฏิรูปมหาวิทยาลัยด้านต่างๆ เพื่อให้การดำเนินงานตามภารกิจบรรลุความเป็นเลิศในฐานมหาวิทยาลัยเปิดที่ใช้ระบบการศึกษาทางไกล สังเคราะห์และจัดทำเป็นแผนปฏิรูปมหาวิทยาลัยเพื่อเสนอขอความเห็นชอบต่อสภามหาวิทยาลัยเพื่อใช้เป็นแผนปฏิรูปมหาวิทยาลัยต่อไป

หนึ่งในข้อเสนอสำคัญจากการปฏิรูปมหาวิทยาลัย คือ “แบบจำลองระบบการศึกษาทางไกล มสธ. 2561 (แผน มสธ. 2561)” ซึ่งเป็นแผนแม่บทของระบบการสอนทางไกล มหาวิทยาลัยสุโขทัยธรรมาธิราช และใช้อ้างอิงในการจัดการศึกษาของมหาวิทยาลัย โดยปรับปรุงจากแผน มสธ. ฉบับ พ.ศ. 2529 และ 2543 ตามลำดับ เพื่อให้สอดคล้องกับสภาวะแวดล้อมที่เปลี่ยนแปลงไปอย่างมาก เช่น โครงสร้างประชากรในสังคมไทย และความก้าวหน้าของเทคโนโลยี

การจัดทำเอกสารฉบับนี้ได้รับความร่วมมือจากฝ่ายต่าง ๆ ที่เกี่ยวข้องเป็นอย่างดี จึงขอขอบคุณอย่างสูงมา ณ โอกาสนี้ และหวังว่าเอกสารนี้จะเป็นประโยชน์ในการนำแผนปฏิรูปมหาวิทยาลัยสู่การปฏิบัติที่เป็นรูปธรรมและเกิดประสิทธิผล ดังเจตนารมณ์ของการปฏิรูป หากมีข้อบกพร่องประการใด ฝ่ายเลขานุการคณะกรรมการปฏิรูปมหาวิทยาลัยขอน้อมรับไว้และจะพิจารณาปรับปรุงต่อไป

ฝ่ายเลขานุการ

คณะกรรมการปฏิรูปมหาวิทยาลัย

ฝ่ายกิจการสภามหาวิทยาลัย

สารบัญ

	หน้า
คำนำ	
1. แบบจำลองระบบการศึกษาทางไกล มสธ. 2561 หรือ แผน มสธ. 2561 ระดับแนวคิด	1
1.1 องค์ประกอบของแบบจำลองระบบการศึกษาทางไกล มสธ 2561 .หรือ แผน มสธ2561 .	1
1.2 ขั้นตอน ระบบการสอนทางไกล “แผน มสธ2561 .”	2
2. แบบจำลองระบบการศึกษาทางไกล มสธ. 2561 หรือ แผน มสธ. 2561 ระดับต่าง ๆ	5
2.1 แบบจำลองระบบการศึกษาทางไกล มสธ. 2561 หรือ แผน มสธ. 2561 ระดับปริญญาตรี	5
2.2 แบบจำลองระบบการศึกษาทางไกล มสธ. 2561 หรือ แผน มสธ. 2561 ระดับบัณฑิตศึกษา	7
2.3 แบบจำลองระบบการศึกษาทางไกล มสธ. 2561 หรือ แผน มสธ. 2561 ระดับต่ำกว่าปริญญา	9
ระบบโมดูลการสอนทางไกล มหาวิทยาลัยสุโขทัยธรรมาธิราช และบทบาทของผู้เรียนและผู้สอน	12
3. การบริหารจัดการและจัดสรรทรัพยากรทางการเรียนรู้ เพื่อสนับสนุนการจัดระบบการศึกษาทางไกล มหาวิทยาลัยสุโขทัยธรรมาธิราช	14

สารบัญภาพ

	หน้า
ภาพที่ 1.แบบจำลองระบบการศึกษาทางไกล มสธ 12561 หรือ แผน มสธ .2561 (ระดับแนวคิด)	3
ภาพที่ 2.แบบจำลองระบบการศึกษาทางไกล มสธ 22561 หรือ แผน มสธ .2561ระดับปริญญาตรี	6
ภาพที่ 3 แบบจำลองระบบการศึกษาทางไกล มสธ .2561 หรือ แผน มสธ .2561 ระดับบัณฑิตศึกษา	8
ภาพที่ 4 แบบจำลองระบบการศึกษาทางไกล มสธ .2561 หรือ แผน มสธ .2561 ระดับต่ำกว่าปริญญา	11
ภาพที่ 5 แสดงระบบโมดูลการสอนทางไกล มหาวิทยาลัยสุโขทัยธรรมาธิราช และบทบาทของผู้เรียนและผู้สอน เมื่อจัดการเรียนการสอน	13

สารบัญตาราง

	หน้า
ตารางที่ 1การบริหารจัดการและจัดสรรทรัพยากรทางการเรียนรู้ เพื่อสนับสนุนการจัดระบบการศึกษาทางไกล มหาวิทยาลัยสุโขทัยธรรมาธิราช	17

แบบจำลองระบบการศึกษาทางไกล มสธ. 2561 (แผน มสธ. 2561)

แบบจำลองระบบการศึกษาทางไกล มสธ. 2561 เป็นแผนแม่บทของระบบการสอนทางไกล มหาวิทยาลัยสุโขทัยธรรมาธิราช และใช้อ้างอิงในการจัดการศึกษาของมหาวิทยาลัย โดยได้มีการพัฒนาขึ้นฉบับแรก เมื่อ พ.ศ. 2529 ต่อมาได้มีการปรับปรุงและประกาศใช้เป็นฉบับที่ 2 เมื่อ พ.ศ. 2543 จนกระทั่งในการปฏิรูปการศึกษาของมหาวิทยาลัย พ.ศ. 2561 จึงได้ปรับปรุง เพื่อให้สอดคล้องกับสภาวะแวดล้อมที่เปลี่ยนแปลงไป เช่น โครงสร้างประชากรในสังคมไทย และความก้าวหน้าของเทคโนโลยี

แบบจำลองระบบการศึกษาทางไกล มสธ. 2561 หรือ แผน มสธ. 2561 จำแนกออกเป็น 2 ระดับ คือ ระดับแนวคิด และระดับที่ประยุกต์ให้รองรับการจัดการศึกษาตามระบบการศึกษาทางไกลของมหาวิทยาลัยในระดับต่าง ๆ คือ ระดับปริญญาตรี ระดับบัณฑิตศึกษาและระดับต่ำกว่าปริญญา

1. แบบจำลองระบบการศึกษาทางไกล มสธ. 2561 หรือ แผน มสธ. 2561 ระดับแนวคิด

แบบจำลองระบบการศึกษาทางไกล มสธ. 2561 หรือ แผน มสธ. 2561 ระดับแนวคิด แสดงมุมมองพื้นฐานขององค์ประกอบสำคัญในการจัดการเรียนการสอนทางไกล มหาวิทยาลัยสุโขทัยธรรมาธิราช โดยแต่ละองค์ประกอบจะแสดงคำอธิบาย ขอบเขต พร้อมความสัมพันธ์ระหว่างองค์ประกอบต่าง ๆ

1.1 องค์ประกอบของแบบจำลองระบบการศึกษาทางไกล มสธ. 2561 หรือ แผน มสธ. 2561 มี 9 องค์ประกอบ คือ

1) ปรัชญาและวิสัยทัศน์ เป็นแนวทางกว้างๆ สำหรับการดำเนินงานของหลักสูตรต่างๆ ที่สอดคล้องกับปรัชญาการเรียนการสอนทางไกลและเน้นการศึกษาเล่าเรียนด้วยตนเอง จากแหล่งความรู้และวิทยาการที่จัดในรูปฐานความรู้ผ่านสื่อประสมประเภทต่างๆ และแหล่งวิทยาการในชุมชนและสังคม

2) สภาพปัญหา และความต้องการของสังคม เป็นข้อมูลเกี่ยวกับสภาพสังคม (โครงสร้างพื้นฐานของสังคม และของนักศึกษา/ผู้เรียน โดยเฉพาะที่เกี่ยวกับวิถีชีวิต สภาพแวดล้อมทางกายภาพ จิตภาพ และสังคม ที่มีผลกระทบต่อวิถีการศึกษาเล่าเรียนของนักศึกษา/ผู้เรียน) ปัญหาสังคม (จุดอ่อน สภาพบีบคั้น และข้อจำกัด ที่เกี่ยวกับหรือเป็นผลมาจากการด้อยคุณภาพด้านกำลังคน) และความต้องการของสังคม (ข้อมูลที่สะท้อนสิ่งที่สังคมคาดหวังเพื่อให้ได้กำลังคนที่มีคุณลักษณะ ความรู้ และประสบการณ์) เพื่อนำมาใช้ในการพัฒนาหลักสูตรการศึกษา/ฝึกอบรม

3) ผู้เรียนและมาตรฐานบัณฑิต

ผู้เรียน เป็นการศึกษาและวิเคราะห์ข้อมูลพื้นฐานเกี่ยวกับการศึกษา อายุ อาชีพ สถานภาพทางสังคม และความพร้อมในการใช้เทคโนโลยีประเภทต่าง ๆ และความคาดหวังของ ผู้เรียน ส่วนมาตรฐานบัณฑิตครอบคลุมมาตรฐานที่ระบุในกรอบมาตรฐานคุณวุฒิระดับอุดมศึกษาแห่งชาติ มาตรฐานผลการเรียนรู้ในด้านต่าง ๆ เช่น มาตรฐานผลการเรียนรู้ด้านความรู้ ด้านปัญญา ด้านคุณธรรมจริยธรรม เป็นต้น รวมทั้งมาตรฐานหรือสมรรถนะวิชาชีพ

4) บริบท และสภาพแวดล้อมทางการศึกษา บริบทการศึกษาครอบคลุมสถานการณ์และสภาพแวดล้อมการเรียนรู้ ที่เป็นตัวแทนของสถานการณ์และสภาพแวดล้อม ที่บัณฑิต/ผู้สำเร็จการศึกษาจะออกไปเผชิญชีวิตและการทำงานอย่างแท้จริง

5) หลักสูตร เป็นมวลประสบการณ์ที่มุ่งจะถ่ายทอดไปสู่นักศึกษา/ผู้เรียน เพื่อให้เกิดการเปลี่ยนแปลงพฤติกรรมที่พึงประสงค์ เป็นหลักสูตรที่อิงประสบการณ์ ที่จัดเนื้อหาสาระของแต่ละหลักสูตรในลักษณะบูรณาการเพื่อให้ประสานสัมพันธ์กันอย่างเหมาะสมในรูปของชุดวิชา

6) ชุดการสอนทางไกล เป็นชุดการสอนแบบเรียนด้วยตนเอง ที่เป็นแหล่งความรู้ อันครอบคลุมสื่อหลักและสื่อเสริม

7) การถ่ายทอดความรู้และประสบการณ์ เป็นวิธีการและช่องทางการถ่ายทอดเนื้อหาสาระและประสบการณ์ โดยให้สอดคล้องสัมพันธ์กับสภาพแวดล้อมการเรียนรู้แบบเรียนด้วยตนเองในลักษณะต่าง ๆ

8) การประเมิน เป็นการตรวจสอบคุณภาพและประสิทธิภาพขั้นสุดท้าย ทั้งการประเมินผลสัมฤทธิ์ทางการเรียนของนักศึกษา/ผู้เรียนอย่างครบวงจร และการประเมินเพื่อตรวจสอบประสิทธิภาพของระบบการสอนทางไกลของมหาวิทยาลัยทั้งระบบ

9) การประกันคุณภาพ เป็นการตรวจสอบคุณภาพและประสิทธิภาพขั้นสุดท้าย ทั้งการประเมินผลสัมฤทธิ์ทางการเรียนของนักศึกษา/ผู้เรียนอย่างครบวงจร การประเมินหลักสูตรและชุดวิชา และการประเมินเพื่อตรวจสอบประสิทธิภาพของระบบการสอนทางไกลของมหาวิทยาลัยทั้งระบบ

1.2 ขั้นตอน ระบบการสอนทางไกล “แผน มสธ. 2561” มีขั้นตอน 9 ขั้นตอน โดยแต่ละขั้นตอนสัมพันธ์กับองค์ประกอบข้างต้น ดังนี้ (ภาพที่ 1)

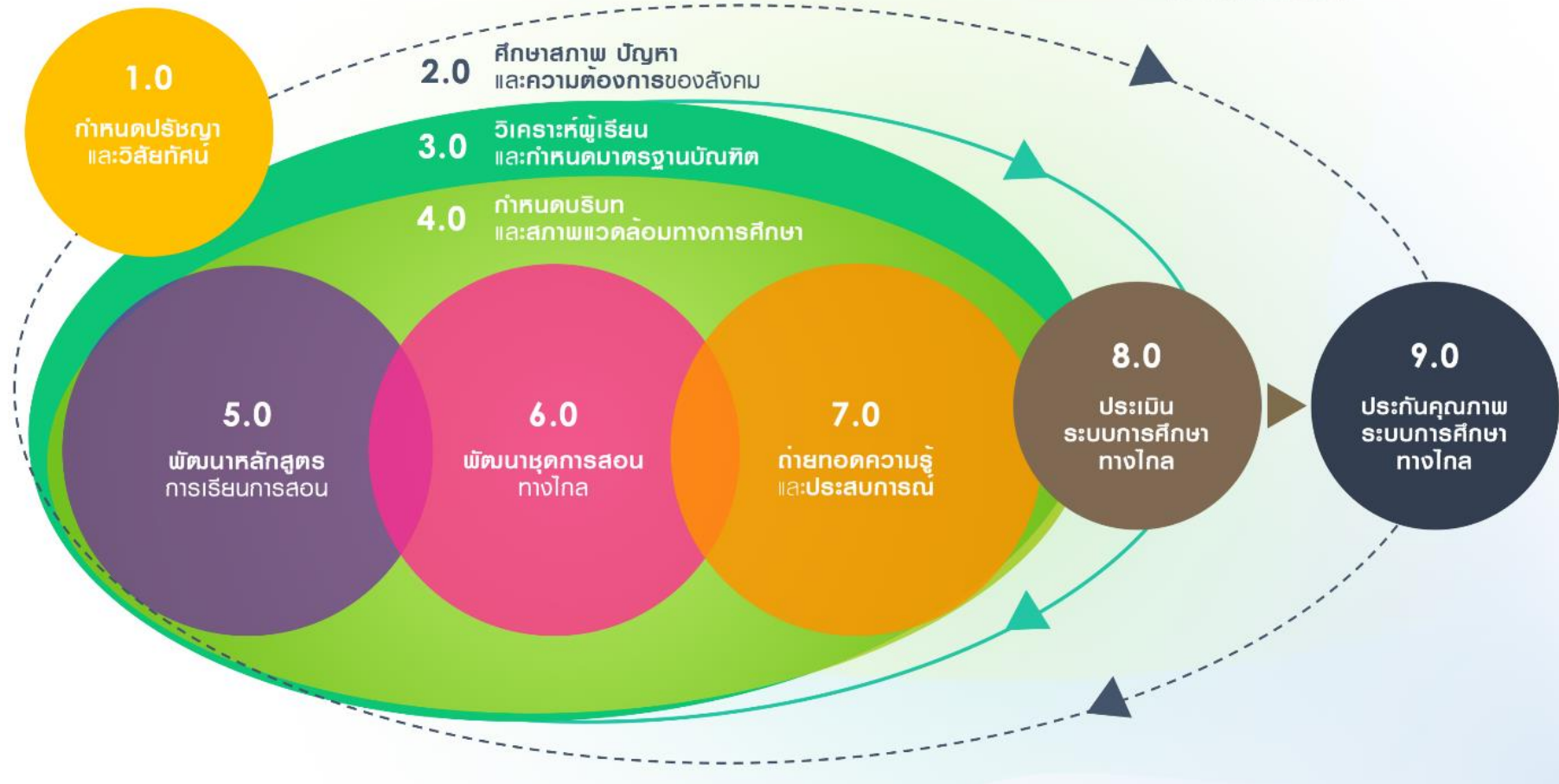
ขั้นที่ 1.0 กำหนดปรัชญา วิสัยทัศน์ และพันธกิจ

เป็นการกำหนดแนวทางกว้างๆ สำหรับการดำเนินงานของหลักสูตรต่างๆ ที่สอดคล้องกับปรัชญาการเรียนการสอนทางไกลและเน้นการศึกษาด้วยตนเอง จากทรัพยากรการเรียนรู้และแหล่งสนับสนุนการเรียนรู้ ที่มหาวิทยาลัยจัดให้ในรูปแบบต่าง ๆ เช่น สื่อสิ่งพิมพ์ ทรัพยากรการเรียนรู้ต่าง ๆ และแหล่งสนับสนุนการเรียนรู้ที่เผยแพร่ทางอินเทอร์เน็ต ในชุมชนและสังคม

ขั้นที่ 2.0 ศึกษาสภาพปัญหา และความต้องการของสังคม

เป็นข้อมูลเกี่ยวกับสภาพสังคม (โครงสร้างพื้นฐานของสังคม และของนักศึกษา/ผู้เรียน โดยเฉพาะที่เกี่ยวข้องกับวิถีชีวิต สภาพแวดล้อมทางกายภาพ จิตภาพ และสังคม ที่มีผลกระทบต่อวิธีการศึกษาและการเรียนรู้ของนักศึกษา/ผู้เรียน) ปัญหาสังคม (จุดอ่อน สภาพบีบคั้น และข้อจำกัดที่เกี่ยวข้องกับหรือเป็นผลมาจากการต่อคุณภาพด้านกำลังคน) และความต้องการของสังคม (ข้อมูลที่สะท้อนสิ่งที่สังคมคาดหวังเพื่อให้ได้กำลังคนที่มีคุณลักษณะ ความรู้ และประสบการณ์ ลักษณะสังคม เช่น สังคมผู้สูงอายุ) เพื่อนำมาใช้ในการพัฒนาหลักสูตร

แบบจำลองระบบการศึกษาทางไกล มหาวิทยาลัยสุโขทัยธรรมาธิราช (แผน มสธ.2561)
(15 พฤศจิกายน 2561)



ภาพที่ 1 แบบจำลองระบบการศึกษาทางไกล มสธ. 2561 หรือ แผน มสธ. 2561 (ระดับแนวคิด)

3.0 วิเคราะห์ผู้เรียน และมาตรฐานบัณฑิต

เป็นการวิเคราะห์ผู้เรียนในด้านต่าง ๆ ทั้งที่เป็นลักษณะพื้นฐานเกี่ยวกับการศึกษา อายุ อาชีพ สถานภาพทางสังคม และความพร้อมในการศึกษาด้วยตนเอง และความคาดหวังของนักศึกษา/ผู้เรียน ส่วนมาตรฐานบัณฑิตครอบคลุมมาตรฐานที่ระบุในกรอบมาตรฐานคุณวุฒิระดับอุดมศึกษาแห่งชาติ มาตรฐานผลการเรียนรู้ในด้านต่าง ๆ เช่น มาตรฐานผลการเรียนรู้ด้านความรู้ ด้านปัญญา ด้านคุณธรรมจริยธรรม เป็นต้น รวมทั้งมาตรฐานหรือสมรรถนะวิชาชีพ

4.0 กำหนดบริบท และสภาพแวดล้อมทางการศึกษา

บริบทและสภาพแวดล้อมทางการศึกษา ครอบคลุมสิ่งแวดล้อมผู้เรียน ทั้งด้านสถานที่ ทางกายภาพ บริบทและวัฒนธรรมที่เกี่ยวข้องกับการเรียนรู้อันหลากหลาย เช่น การศึกษาด้วยตนเองในระบบ การศึกษาทางไกล ลักษณะของการเรียนรู้ ปฏิสัมพันธ์ระหว่างผู้เรียนด้วยกัน กับสื่อ และกับอาจารย์ผู้สอน การจัดการเรียนรู้ในลักษณะต่าง ๆ เพื่อเอื้ออำนวยต่อการเรียนรู้ สภาพแวดล้อมดังกล่าวมีอิทธิพลทั้งทางตรง และทางอ้อมต่อการเรียนรู้ ความผูกพันและแรงจูงใจในการเรียนรู้ของผู้เรียน

5.0 พัฒนาหลักสูตรการเรียนการสอน

เป็นมวลประสบการณ์ที่มุ่งจะถ่ายทอดไปสู่นักศึกษา/ผู้เรียน เพื่อให้เกิดการเปลี่ยนแปลง พฤติกรรมที่พึงประสงค์ เป็นหลักสูตรที่อิงประสบการณ์ โดยกำหนดมาตรฐานผลการเรียนรู้ระดับหลักสูตร กำหนดประสบการณ์โดยเน้นสิ่งที่ต้องการให้นักศึกษาทำได้เมื่อเรียนจบ จัดเนื้อหาสาระที่จำเป็นของแต่ละหลักสูตรในลักษณะบูรณาการเพื่อให้ประสานสัมพันธ์กันอย่างเหมาะสมในรูปของชุดวิชา และกำหนดวิธีการเรียนและวิธีการประเมิน

6.0 พัฒนาชุดการสอนทางไกล

เป็นชุดการสอนแบบเรียนด้วยตนเอง ที่เป็นแหล่งความรู้ อันครอบคลุมสื่อหลักและสื่อเสริม สื่อหลักเป็นสื่อที่มีการถ่ายทอดเนื้อหาสาระครบถ้วน ตามที่ระบุไว้ในคำอธิบายชุดวิชาตามหลักสูตรและ มาตรฐานอุดมศึกษา และนักศึกษาสามารถเข้าถึงได้สะดวก รวดเร็ว ที่รวบรวมเนื้อหาสาระที่จำเป็น ส่วนสื่อเสริมเป็นสื่อที่เสริมเติมเต็มเนื้อหาสาระ เพื่อให้ให้นักศึกษาสามารถเข้าใจเนื้อหาสาระในชุดวิชาได้มากขึ้น โดยเป็นทางเลือกนักศึกษาได้ใช้ในการศึกษา เช่น สื่อเพื่อการปฏิสัมพันธ์ หรือการเรียนรู้ร่วมกันในกลุ่มนักศึกษา ทั้งนี้ชุดการสอนทางไกลต้องรองรับสภาพแวดล้อมที่หลากหลาย แผน มสธ. 2561 กำหนดสภาพแวดล้อมการเรียนรู้ออนไลน์ของมหาวิทยาลัยไว้ 3 ลักษณะ ได้แก่ สภาพแวดล้อมแบบเรียนด้วยตัวเองอิงสภาพแวดล้อมการเรียนรู้ออนไลน์ สภาพแวดล้อมการเรียนรู้ออนไลน์แบบเรียนด้วยตัวเองอิงสภาพแวดล้อมเสมือนจริง และสภาพแวดล้อมการเรียนรู้ออนไลน์แบบเรียนด้วยตัวเองกับกิจกรรมร่วมเรียนรู้

7.0 ถ่ายทอดความรู้และประสบการณ์

เป็นวิธีการและช่องทางการถ่ายทอดเนื้อหาสาระและประสบการณ์ โดยให้สอดคล้องสัมพันธ์กับสภาพแวดล้อมการเรียนรู้ออนไลน์แบบเรียนด้วยตนเองในลักษณะต่าง ๆ และสอดคล้องกับลักษณะของชุดวิชานั้น ๆ ด้วย คือ สภาพแวดล้อมแบบเรียนด้วยตัวเองอิงสภาพแวดล้อมการเรียนรู้ออนไลน์ สภาพแวดล้อม

การเรียนรู้แบบเรียนด้วยตัวเองอิงสภาพแวดล้อมเสมือนจริง และสภาพแวดล้อมการเรียนรู้แบบเรียนด้วยตัวเองกับกิจกรรมร่วมเรียนรู้

8.0 ประเมินระบบการศึกษา

เป็นการตรวจสอบคุณภาพและประสิทธิภาพขั้นสุดท้าย ทั้งการประเมินผลสัมฤทธิ์ทางการเรียนของนักศึกษา/ผู้เรียนอย่างครบวงจร การประเมินหลักสูตรและชุดวิชา และการประเมินเพื่อตรวจสอบประสิทธิภาพของระบบการสอนทางไกลของมหาวิทยาลัยทั้งระบบ

9.0 ประกันคุณภาพระบบการศึกษาทางไกล

เป็นกระบวนการควบคุม ตรวจสอบ และประเมินคุณภาพ ทั้งในส่วนกระบวนการผลิตและผลลัพธ์ของระบบการสอนทางไกล

2. แบบจำลองระบบการศึกษาทางไกล มสธ. 2561 หรือ แผน มสธ. 2561 ระดับต่าง ๆ

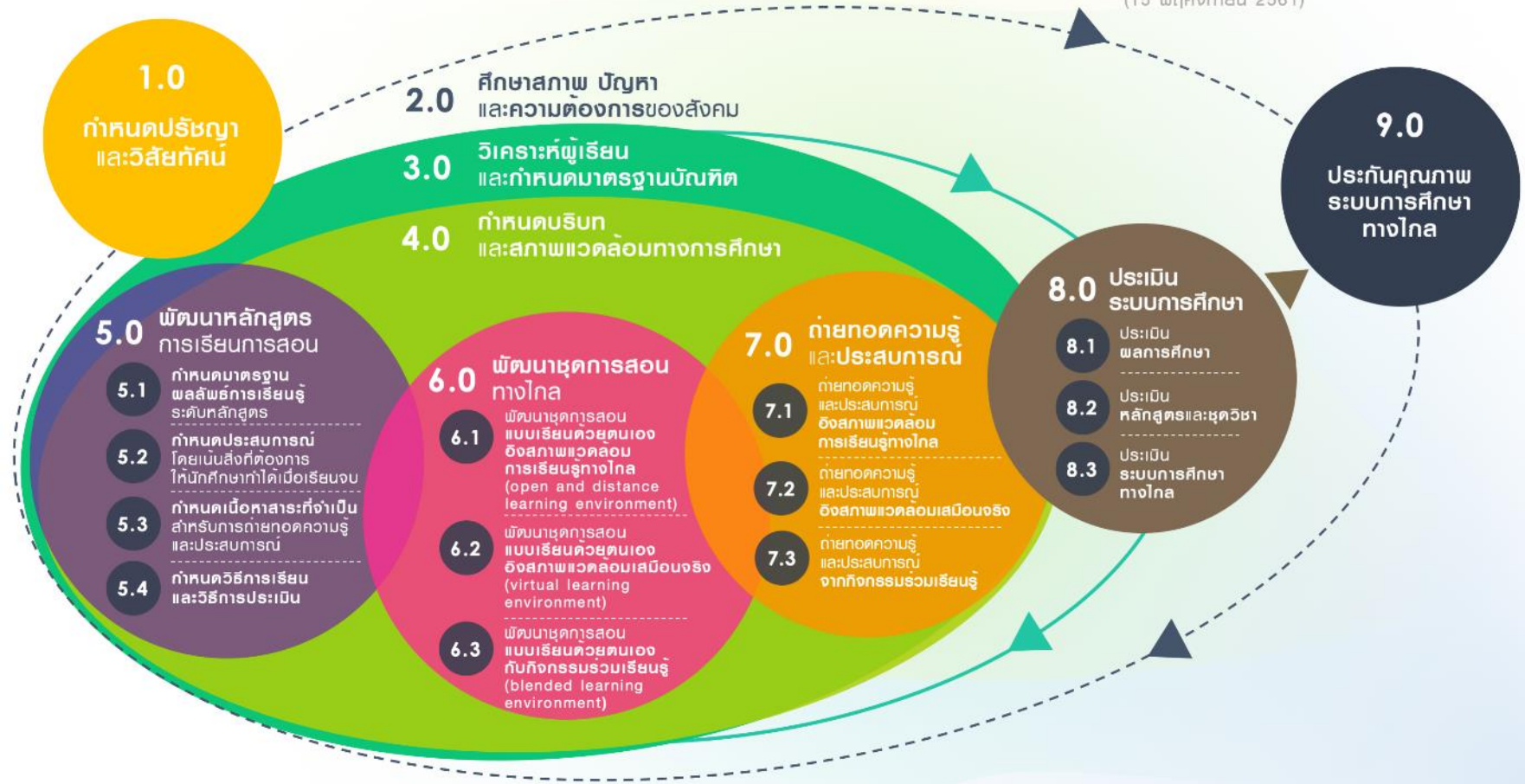
จากแผน มสธ 2561 ระดับแนวคิด จึงได้มีการจัดทำแผน มสธ 2561 ซึ่งแสดงรายละเอียดขององค์ประกอบต่าง ๆ เพื่อรองรับการศึกษาทางไกลในระดับต่าง ๆ คือ ระดับปริญญาตรี ระดับบัณฑิตศึกษา และระดับต่ำกว่าปริญญา

2.1 แบบจำลองระบบการศึกษาทางไกล มสธ. 2561 หรือ แผน มสธ. 2561 ระดับปริญญาตรี

ลักษณะสำคัญของแบบจำลองระบบการศึกษาทางไกล มสธ 2561 หรือ แผน มสธ 2561 ระดับปริญญาตรี ปรากฏใน 2 องค์ประกอบ คือ **6.0 พัฒนาชุดการสอนทางไกล** **7.0 ถ่ายทอดความรู้และประสบการณ์** และ **8.0 ประเมินระบบการศึกษา** โดยมีฐานสำคัญคือ สภาพแวดล้อมการเรียนรู้ที่จำแนกออกเป็น 3 สภาพแวดล้อม โดยแต่ละสภาพแวดล้อมสัมพันธ์กับการจัดการศึกษา คือ

1. การจัดการศึกษาในระบบการศึกษาทางไกล โดยพัฒนาชุดการสอนแบบเรียนด้วยตนเอง อิงสภาพแวดล้อมการศึกษาทางไกล (open and distance learning environment) ด้วยการกำหนดเนื้อหาสาระทางวิชาการผ่านสื่อการสอนหลักที่มีเนื้อหาครบถ้วนสมบูรณ์ ในรูปแบบเอกสารการสอนและอื่นๆ และมีสื่อเสริม เช่น รายการวิดีโอ สื่ออิเล็กทรอนิกส์ หรือวิธีการอย่างอื่นที่เอื้อต่อการศึกษด้วยตนเอง โดยไม่เข้าห้องเรียนตามปกติ

แบบจำลองระบบการศึกษาทางไกล มหาวิทยาลัยสุโขทัยธรรมาธิราช ระดับปริญญาตรี
(15 พฤศจิกายน 2561)



ภาพที่ 2 แบบจำลองระบบการศึกษาทางไกล มสธ. 2561 หรือ แผน มสธ. 2561ระดับปริญญาตรี

2. การจัดการศึกษาในระบบการศึกษาทางไกล โดยพัฒนาชุดการสอนแบบเรียนด้วยตนเอง อิงสภาพแวดล้อมเสมือนจริง (virtual learning environment) ด้วยการใช้เครื่องมือทางเทคโนโลยีสารสนเทศและการสื่อสาร เพื่อบริหารและจัดกิจกรรมการเรียนการสอนออนไลน์บนแพลตฟอร์มการจัดการเรียนรู้ (learning management platform) ทั้งการจัดส่งเนื้อหาสาระทางวิชาการในรูปสื่อดิจิทัล และปฏิสัมพันธ์ทั้งระหว่างผู้เรียนและกับอาจารย์ผู้สอน การวัดและประเมินผล ตลอดจนการจัดบริการอันเอื้ออำนวยต่อการเรียนรู้
3. การจัดการศึกษาในระบบการศึกษาทางไกล โดยพัฒนาชุดการสอนแบบเรียนด้วยตนเอง กับกิจกรรมร่วมเรียนรู้ (blended learning environment) ด้วยการกำหนดเนื้อหาสาระทางวิชาการผ่านสื่อการสอนในรูปแบบต่าง ๆ ที่สนับสนุนการศึกษาในยุค 4.0 ร่วมกับการจัดกิจกรรมร่วมเรียนรู้กับคณาจารย์ผู้สอน/วิทยากรประจำชุดวิชา และกับนักศึกษาด้วยกัน ณ สถานที่ที่มหาวิทยาลัยกำหนด เพื่อเติมเต็มความรู้ ทักษะ และเจตคติอันดีจากการเรียนรู้ด้วยตนเอง สู่การสร้างชุมชนแห่งการเรียนรู้ (community of learners)

2.2 แบบจำลองระบบการศึกษาทางไกล มสธ. 2561 หรือ แผน มสธ. 2561 ระดับบัณฑิตศึกษา

แบบจำลองระบบการศึกษาทางไกล มสธ 2561 หรือ แผน มสธ 2561 ระดับบัณฑิตศึกษา ครอบคลุมการศึกษาเหล่านี้ คือ ระดับประกาศนียบัตรบัณฑิต 1 ปี ระดับปริญญาโท (แผน ก 1 และ ก2 และแผน ข) ระดับประกาศนียบัตรบัณฑิตชั้นสูง และระดับปริญญาเอก (แบบ ก1 และแบบ ก2) โดยสภาพแวดล้อมการเรียนรู้สำหรับการจัดการศึกษาระดับบัณฑิตศึกษา คือ การจัดการศึกษาในระบบการศึกษาทางไกล โดยพัฒนาชุดการสอนแบบเรียนด้วยตนเอง กับกิจกรรมร่วมเรียนรู้ (blended learning environment)

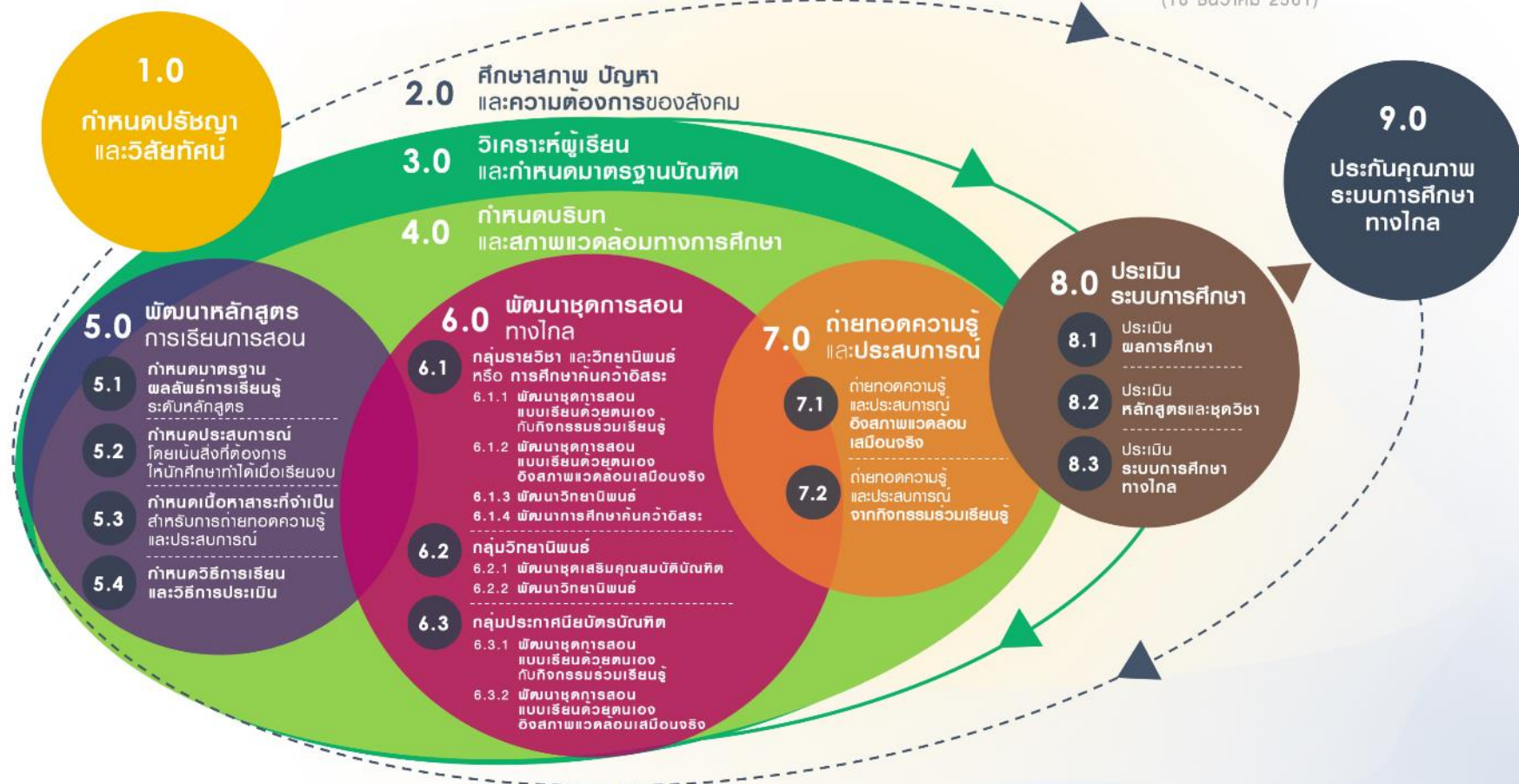
จากสภาพแวดล้อมการเรียนรู้ข้างต้น ลักษณะสำคัญของแบบจำลองระบบการศึกษาทางไกล มสธ 2561 หรือ แผน มสธ 2561 ระดับบัณฑิตศึกษาปรากฏใน 3 องค์ประกอบ คือ **6.0 พัฒนาชุดการสอนทางไกล 7.0 ถ่ายทอดความรู้และประสบการณ์** และ **8.0 ประเมินระบบการศึกษา** โดยให้ความสำคัญกับลักษณะการเรียนรู้ตามระดับการศึกษาและจำแนกย่อยตามแผนการศึกษา

6.0 พัฒนาชุดการสอนทางไกล โดยจำแนกชุดการสอนทางไกล แบ่งออกเป็นกลุ่มต่าง ๆ คือ

6.1 กลุ่มรายวิชาและวิทยานิพนธ์หรือการศึกษาค้นคว้าอิสระ (ระดับปริญญาโท แผน ก2 และ ข)

6.1.1 พัฒนาชุดการสอนแบบเรียนด้วยตนเองกับกิจกรรมร่วมเรียนรู้ ด้วยการกำหนดเนื้อหาสาระหลักในรูปสื่อหลักร่วมกับกิจกรรมร่วมเรียนรู้ในรูปของการสัมมนาเสริม สัมมนาเข้ม ตามกำหนดในแต่ละชุดวิชา

แบบจำลองระบบการศึกษาทางไกล มหาวิทยาลัยสุโขทัยธรรมาธิราช ระดับบัณฑิตศึกษา (10 ธันวาคม 2561)



ภาพที่ 3 แบบจำลองระบบการศึกษาทางไกล มสธ. 2561 หรือ แผน มสธ. 2561 ระดับบัณฑิตศึกษา

6.1.2 พัฒนาชุดการสอนแบบเรียนด้วยตนเองอิงสภาพแวดล้อมเสมือนจริง ด้วยการใช้เครื่องมือทางเทคโนโลยีสารสนเทศและการสื่อสาร เพื่อบริหารและจัดกิจกรรมการเรียนการสอนออนไลน์บนแพลตฟอร์มการจัดการเรียนรู้ (learning management platform) ทั้งการจัดส่งเนื้อหาสาระทางวิชาการ และปฏิสัมพันธ์ทั้งระหว่างผู้เรียนและกับอาจารย์ผู้สอน การวัดและประเมินผล ตลอดจนการจัดบริการอันเอื้ออำนวยต่อการเรียนรู้

6.1.3 พัฒนาวิทยานิพนธ์ สำหรับระดับปริญญาโท

6.1.4 พัฒนาการศึกษาค้นคว้าอิสระ สำหรับระดับปริญญาโท แผน ข

6.2 **กลุ่มวิทยานิพนธ์** (ระดับปริญญาโท แผน ก1 และปริญญาเอก แบบ 1)

6.2.1 พัฒนาชุดเสริมคุณสมบัติบัณฑิต เพื่อเสริมศักยภาพการทำวิทยานิพนธ์ โดยอาจศึกษาชุดวิชาที่มีอยู่ในระดับเดียวกัน หรือกิจกรรมอื่น ๆ โดยไม่มีการให้หน่วยกิต ตัวอย่างคือ ภาษาอังกฤษ สาระและระเบียบวิธีวิจัย หรือกิจกรรมอื่น ๆ เช่น สถานการณ์จำลองเพื่อให้คลุกคลีกับบริบทที่เกี่ยวข้องกับขอบเขตศาสตร์ที่สนใจวิจัย, การวิเคราะห์เอกสารในหัวข้อที่สนใจ

6.2.2 พัฒนาวิทยานิพนธ์ (ทำวิทยานิพนธ์)

6.3 **กลุ่มประกาศนียบัตรบัณฑิต** จำแนกตามสภาพแวดล้อมการเรียนรู้อิงลักษณะเดียวกับระดับปริญญาโท ดังนี้

6.3.1 พัฒนาชุดการสอนแบบเรียนด้วยตนเองกับกิจกรรมร่วมเรียนรู้

6.3.2 พัฒนาชุดการสอนแบบเรียนด้วยตนเองอิงสภาพแวดล้อมเสมือนจริง

7.0 **ถ่ายทอดความรู้และประสบการณ์**

7.1 อิงสภาพแวดล้อมการเรียนรู้อิงแบบเรียนด้วยตัวเองกับกิจกรรมร่วมเรียนรู้ ตัวอย่างคือ สื่อหลัก เช่น ประมวลสาระชุดวิชา แนวการศึกษา สื่ออิเล็กทรอนิกส์ และกิจกรรมร่วมเรียนรู้

7.2 อิงสภาพแวดล้อมการเรียนรู้อิงแบบเรียนด้วยตัวเองอิงสภาพแวดล้อมเสมือนจริง (สื่ออิเล็กทรอนิกส์)

8.0 **ประเมินระบบการศึกษา**

8.1 ประเมินผลการศึกษา ได้แก่ ประเมินผลการศึกษาชุดวิชา ประเมินผลการศึกษาด้วยการสอบประมวลความรู้ (ปริญญาโท) หรือการสอบวัดคุณสมบัติ (ปริญญาเอก) สอบโครงการวิทยานิพนธ์ปริญญาเอก และสอบปกป้องวิทยานิพนธ์ (ปริญญาโทและเอก) และการศึกษาค้นคว้าอิสระ

2.3 **แบบจำลองระบบการศึกษาทางไกล มสธ. 2561 หรือ แผน มสธ. 2561 ระดับต่ำกว่าปริญญา**

แบบจำลองระบบการศึกษาทางไกล มสธ 2561 หรือ แผน มสธ 2561 ระดับต่ำกว่าปริญญา เป็นการจัดการศึกษาในรูปแบบการสอนทางไกล (module) เพื่อการพัฒนาหรือเสริมการทำงาน งานอดิเรก และพัฒนาคุณภาพชีวิต โดยมีการศึกษาความต้องการของผู้เรียน หรือความต้องการของหน่วยงานหรือองค์กรที่

ประสงค์จะพัฒนาผู้เรียนตามเป้าหมาย โมดูลการสอนทางไกลมีจำนวนหน่วยกิต 1-3 หน่วยกิตทวิภาค และผู้เรียนสามารถเทียบผลการศึกษาที่ได้เข้าสู่ระบบการศึกษาของมหาวิทยาลัย ตามระเบียบและประกาศที่เกี่ยวข้อง

โมดูลการสอนทางไกล เป็นโมดูลที่ศึกษาด้วยตนเอง เป็นส่วนหนึ่งของหลักสูตรเพื่อพัฒนาทักษะและสมรรถนะ (competencies) ตามต้องการ และมุ่งให้ใช้ประโยชน์ได้ โดยการจัดการศึกษาในระดับนี้ไม่สังกัดสาขาวิชา และให้สอดคล้องกับหลักการศึกษานอกระบบและการศึกษาตามอัธยาศัย ทั้งนี้กำหนดสภาพแวดล้อมการเรียนรู้ที่สำคัญ 3 ลักษณะ สภาพแวดล้อมแต่ละสภาพสัมพันธ์โดยตรงกับขั้นตอนสำคัญ 3 ด้านของแผน มสธ 2561ฯ คือ 6.0 พัฒนาโมดูลการสอนฐานสมรรถนะ 7.0 ถ่ายทอดความรู้และประสบการณ์ และ 8.0 ประเมินระบบการศึกษา ทั้งนี้สภาพแวดล้อมที่สัมพันธ์กับการจัดการศึกษาคือ

1. การจัดการศึกษาในระบบการศึกษาทางไกล โดยพัฒนาโมดูลการสอนแบบเรียนด้วยตนเอง อิงสภาพแวดล้อมการศึกษาทางไกล (open and distance learning environment) ด้วยการกำหนดเนื้อหาสาระทางวิชาการผ่านสื่อการสอนหลักที่มีเนื้อหาครบถ้วนสมบูรณ์ ในรูปแบบเอกสาร และมีสื่อเสริม เช่น รายการวิดีโอ รายการวิทยุกระจายเสียง หรือวิธีการอย่างอื่นที่เอื้อต่อการศึกษด้วยตนเอง โดยไม่เข้าห้องเรียนตามปกติ
2. การจัดการศึกษาในระบบการศึกษาทางไกล โดยพัฒนาโมดูลการสอนแบบเรียนด้วยตนเอง อิงสภาพแวดล้อมเสมือนจริง (virtual learning environment) ด้วยการใช้เครื่องมือทางเทคโนโลยีสารสนเทศและการสื่อสาร เพื่อบริหารและจัดกิจกรรมการเรียนการสอนออนไลน์ บนแพลตฟอร์มการจัดการเรียนรู้ (learning management platform) ทั้งการจัดส่งเนื้อหาสาระทางวิชาการในรูปแบบสื่อดิจิทัล และปฏิสัมพันธ์ทั้งระหว่างผู้เรียนและกับอาจารย์ผู้สอน การวัดและประเมินผล ตลอดจนการจัดบริการอันเอื้ออำนวยต่อการเรียนรู้ ตัวอย่างคือ ห้องปฏิบัติการเสมือนจริง (virtual laboratory)
3. การจัดการศึกษาในระบบการศึกษาทางไกล โดยพัฒนาโมดูลการสอนแบบเรียนด้วยตนเอง กับกิจกรรมร่วมเรียนรู้ (blended learning environment) ด้วยการกำหนดเนื้อหาสาระทางวิชาการผ่านสื่อการสอนในรูปแบบต่าง ๆ ที่สนับสนุนการศึกษาในยุค 4.0 ร่วมกับการจัดกิจกรรมร่วมเรียนรู้กับคณาจารย์ผู้สอน/วิทยากร และกับผู้เรียนด้วยกัน ณ สถานที่ที่มหาวิทยาลัยกำหนด เพื่อเติมเต็มความรู้ ทักษะ และเจตคติอันดีจากการเรียนรู้ด้วยตนเองสู่การสร้างชุมชนแห่งการเรียนรู้ (community of learners)

แบบจำลองระบบการศึกษาทางไกล มหาวิทยาลัยสุโขทัยธรรมาธิราช ระดับต่ำกว่าปริญญา (15 พฤศจิกายน 2561)



ภาพที่ 4 แบบจำลองระบบการศึกษาทางไกล มสธ. 2561 หรือ แผน มสธ. 2561 ระดับต่ำกว่าปริญญา

ระบบโมดูลการสอนทางไกล มหาวิทยาลัยสุโขทัยธรรมาธิราช และบทบาทของผู้เรียนและผู้สอน

จากแบบจำลองระบบการศึกษาทางไกล มสธ 2561 หรือ แผน มสธ 2561 ระดับต่ำกว่าปริญญา จึงได้มีการพัฒนาแนวคิดเกี่ยวกับระบบโมดูลการสอนทางไกล ซึ่งนำแบบจำลองดังกล่าวมาประยุกต์ในสภาพแวดล้อมการเรียนการสอนแบบโมดูล และแสดงให้เห็นบทบาทของผู้เรียนและผู้สอนที่เป็นรูปธรรม โดยแบบจำลองระบบโมดูลการสอนทางไกลประกอบด้วย **เนื้อหาสาระ** ที่กำหนดตามหลักสูตร และจัดอยู่ในรูปคลิปวิดีโอการสอน เนื้อหาสาระสรุป กิจกรรมเสริมประสบการณ์ รวมทั้งแหล่งการเรียนรู้ภายนอก ทั้งนี้ออกแบบให้รองรับบทบาทของผู้เรียนและผู้สอนได้อย่างครบถ้วน

บทบาทของ **ผู้สอน** มีทั้งสิ้น 8 ด้าน ได้แก่

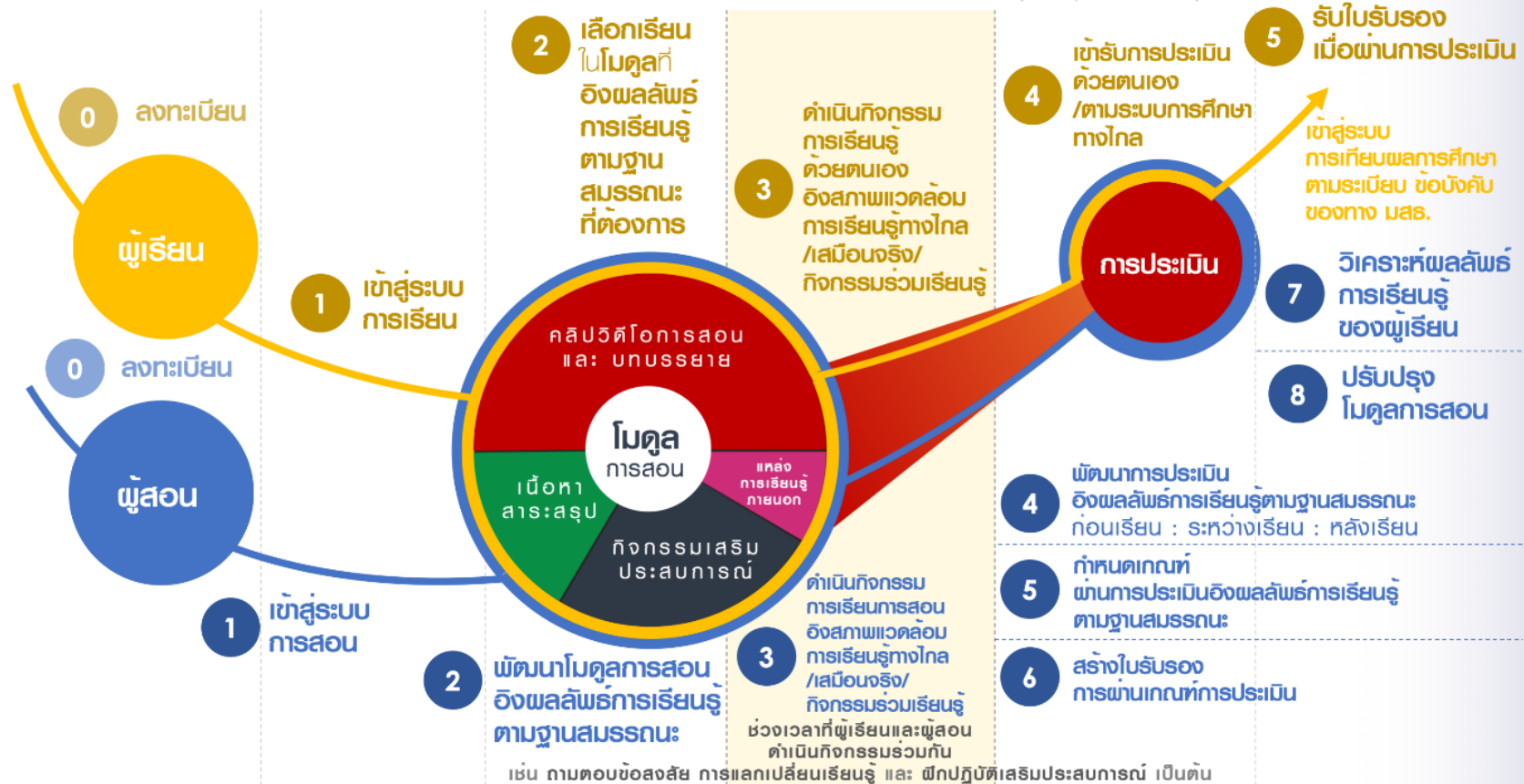
0. ลงทะเบียน
1. เข้าสู่ระบบการสอน
2. พัฒนาโมดูลการสอนอิงผลลัพธ์การเรียนรู้ตามฐานสมรรถนะ
3. ดำเนินกิจกรรมการเรียนการสอนอิงสภาพแวดล้อมการเรียนรู้ทางไกล/เสมือนจริง/กิจกรรมร่วมเรียนรู้ ช่วงเวลาที่ผู้เรียนและผู้สอนดำเนินกิจกรรมร่วมกัน เช่น ถามตอบข้อสงสัย การแลกเปลี่ยนเรียนรู้ และฝึกปฏิบัติเสริมประสบการณ์ เป็นต้น
4. พัฒนาการประเมิน อิงผลลัพธ์การเรียนรู้ตามฐานสมรรถนะก่อนเรียน ระหว่างเรียนและหลังเรียน
5. กำหนดเกณฑ์ผ่านการประเมินผลลัพธ์การเรียนรู้ตามฐานสมรรถนะ
6. สร้างใบรับรองการผ่านเกณฑ์การประเมิน
7. วิเคราะห์ผลลัพธ์การเรียนรู้ของผู้เรียน
8. ปรับปรุงโมดูลการสอน

บทบาทของ **ผู้เรียน** มีทั้งสิ้น 5 ด้าน ได้แก่

0. ลงทะเบียน
1. เข้าสู่ระบบ
2. เลือกเรียนในโมดูลที่อิงผลลัพธ์การเรียนรู้ตามฐานสมรรถนะที่ต้องการ
3. ดำเนินกิจกรรมการเรียนรู้ด้วยตนเองอิงสภาพแวดล้อมการเรียนรู้ทางไกล/เสมือนจริง/กิจกรรมร่วมเรียนรู้
4. เข้ารับการประเมินด้วยตนเอง/ตามระบบการศึกษาทางไกล
5. รับใบรับรองเมื่อผ่านการประเมิน

ระบบโมดูลการสอนทางไกล มหาวิทยาลัยสุโขทัยธรรมาธิราช ระดับต่ำกว่าปริญญา

(15 พฤศจิกายน 2561)



ภาพที่ 5 แสดงระบบโมดูลการสอนทางไกล มหาวิทยาลัยสุโขทัยธรรมาธิราช และบทบาทของผู้เรียนและผู้สอน เมื่อจัดการเรียนการสอน

3. การบริหารจัดการและจัดสรรทรัพยากรทางการเรียนรู้ เพื่อสนับสนุนการจัดระบบการศึกษาทางไกล มหาวิทยาลัยสุโขทัยธรรมาธิราช

จากแนวคิดการจัดการศึกษาตามแบบจำลองระบบการศึกษาทางไกล มสธ. 2561 หรือ แผน มสธ. 2561 กอปรกับความเปลี่ยนแปลงด้านสภาพแวดล้อมการเรียนรู้ สภาพสังคมและโครงสร้างประชากร พฤติกรรมและความต้องการของผู้เรียน รวมทั้งความก้าวหน้าทางเทคโนโลยี จึงต้องทบทวนแนวคิดของการจัดสื่อการศึกษาของมหาวิทยาลัย โดยมีประเด็นสำคัญดังนี้

1. ยังคงยึดหลักการของสื่อการเรียนรู้ที่นักศึกษา/ผู้เรียนสามารถเรียนรู้ได้ด้วยตนเอง ตามระบบการศึกษาทางไกลของมหาวิทยาลัย
2. ปรับแนวคิดของสื่อหลักและสื่อเสริม ดังนี้

	สื่อหลัก	สื่อเสริม
เดิม	สื่อสิ่งพิมพ์ ในรูปเอกสารการสอนชุดวิชา/ประมวลสาระชุดวิชา ที่ให้เนื้อหาสมบูรณ์ครบถ้วน ตามระบุในหลักสูตรและสอดคล้องกับมาตรฐานระดับอุดมศึกษา	สื่อเสริม เพื่อเพิ่มเติม โดยมีทั้งในรูปสื่อวิทยุและสื่อวิทยุโทรทัศน์ผ่านสื่อมวลชน สื่อคอมพิวเตอร์ช่วยสอน สื่อสอนเสริม อิเล็กทรอนิกส์ ฯลฯ
แผน มสธ 2561	สื่อที่เข้าถึงได้สะดวก รวดเร็ว ทันที โดยจำแนกออกเป็น 2 ส่วน คือ 1) สาระความรู้ที่ต้องเรียนตามหลักสูตร และมาตรฐานระดับอุดมศึกษา และ 2) วิธีการเข้าถึงแหล่งความรู้ (สาระความรู้ฯ) ต้องหลากหลาย โดยต้องพิจารณาความแตกต่างระหว่างบุคคล (individual differences)	สื่อเสริมเพิ่มเติม (supplementary or enhancing) ที่สามารถเข้าถึงแบบอะซิงโครนัส (asynchronous), หรือการปฏิสัมพันธ์เพื่อการเรียนรู้ร่วมกัน

3. แนวคิดด้านทรัพยากรทางการเรียนรู้ (learning resource) ซึ่งครอบคลุมวัสดุและเครื่องมือต่าง ๆ ที่ช่วยในการเรียนการสอน อาทิ หนังสือ ตำรา แนวการศึกษา กิจกรรมฝึกปฏิบัติ กิจกรรมประจำชุดวิชา การสัมมนา คลิปวิดีโอ รายการวิทยุ รายการพอดแคสต์ (podcast) แอป เลิร์นนิ่งออบเจกต์ (learning object) เว็บไซต์ เป็นต้น ทั้งนี้ทั้งที่มหาวิทยาลัยพัฒนาขึ้น จัดหาด้วยวิธีการต่าง ๆ หรือเผยแพร่ผ่านช่องทางต่าง ๆ เช่น ผ่านทางเว็บไซต์ เป็นต้น ทรัพยากรการเรียนรู้จึงถือเป็นปัจจัยนำเข้า (input) สำคัญในกระบวนการเรียนการสอน เพื่อให้ผู้เรียน/นักศึกษาได้รับความรู้ ทักษะ ทักษะหรือประสบการณ์อื่น ๆ ตามที่ระบุในหลักสูตร

ตารางที่ 1 การบริหารจัดการและจัดสรรทรัพยากรทางการเรียนรู้ เพื่อสนับสนุนการจัดระบบ การศึกษาทางไกล มหาวิทยาลัยสุโขทัยธรรมาธิราช ทั้งในระดับปริญญาตรี ระดับบัณฑิตศึกษา และระดับต่ำกว่าปริญญา (โมดูลการเรียนรู้) โดยในการบริหารจัดการและจัดสรรทรัพยากรทางการเรียนรู้แต่ละระดับแสดง ความสัมพันธ์ระหว่างสภาพแวดล้อมการเรียนรู้ กิจกรรมการเรียนการสอน สื่อ/แหล่งสนับสนุนการเรียนรู้ แบบอิเล็กทรอนิกส์ และช่องทางการเผยแพร่และติดต่อสื่อสาร

3.1. **สภาพแวดล้อมการเรียนรู้** ครอบคลุมสิ่งแวดล้อมผู้เรียน ทั้งด้านสถานที่ทางกายภาพ บริบท และวัฒนธรรมที่เกี่ยวข้องกับการเรียนรู้อันหลากหลาย เช่น การศึกษาด้วยตนเองในระบบการศึกษาทางไกล ลักษณะของการเรียนรู้ ปฏิสัมพันธ์ระหว่างผู้เรียนด้วยกัน กับสื่อ และกับอาจารย์ผู้สอน การจัดการเรียนรู้ใน ลักษณะต่าง ๆ เพื่อเอื้ออำนวยต่อการเรียนรู้ สภาพแวดล้อมดังกล่าวมีอิทธิพลทั้งทางตรงและทางอ้อมต่อการ เรียนรู้ ความผูกพันและแรงจูงใจในการเรียนรู้ของผู้เรียน ตารางที่ 1 แสดงสภาพแวดล้อมการเรียนรู้ตามแผน มสธ 2561 จำนวน 3 ลักษณะ คือ

3.1.1. **สภาพแวดล้อมการศึกษาทางไกล (open and distance learning environment)** เป็นการกำหนดเนื้อหาสาระทางวิชาการผ่านสื่อการสอนหลักที่มีเนื้อหาครบถ้วนสมบูรณ์ ในรูปแบบเอกสารการสอน และมีสื่อเสริม เช่น รายการวิดีโอ สื่ออิเล็กทรอนิกส์ หรือวิธีการอย่างอื่นที่เอื้อต่อการศึกษาด้วยตนเอง โดย ไม่เข้าห้องเรียนตามปกติ

3.1.2. **สภาพแวดล้อมเสมือนจริง (virtual learning environment)** เป็นการใช้เครื่องมือทาง เทคโนโลยีสารสนเทศและการสื่อสาร เพื่อบริหารจัดการและจัดกิจกรรมการเรียนการสอนออนไลน์บนแพลตฟอร์ม การจัดการเรียนรู้ (learning management platform) ทั้งการจัดส่งเนื้อหาสาระทางวิชาการในรูปแบบสื่อดิจิทัล และปฏิสัมพันธ์ทั้งระหว่างผู้เรียนและกับอาจารย์ผู้สอน การวัดและประเมินผล ตลอดจนการจัดบริการอัน เอื้ออำนวยต่อการเรียนรู้

3.1.3. **สภาพแวดล้อมแบบกิจกรรมร่วมเรียนรู้ (blended learning environment)** เป็นการ กำหนดเนื้อหาสาระทางวิชาการผ่านสื่อการสอนในรูปแบบต่าง ๆ ที่สนับสนุนการศึกษาในยุค 4.0 ร่วมกับการ จัดกิจกรรมร่วมเรียนรู้กับคณาจารย์ผู้สอน/วิทยากรประจำชุดวิชา และกับนักศึกษาด้วยกัน ณ สถานที่ที่ มหาวิทยาลัยกำหนด เพื่อเติมเต็มความรู้ ทักษะ และเจตคติอันดีจากการเรียนรู้ด้วยตนเอง สู่การสร้างชุมชน แห่งการเรียนรู้ (community of learners) โดยในระดับบัณฑิตศึกษา จะอยู่ในรูปของการสัมมนาเสริมและ สัมมนาเข้ม

3.2. **กิจกรรมการเรียนการสอน** โดยจำแนกออกเป็น 2 ลักษณะ คือ

3.2.1. **ลักษณะออฟไลน์** คือ การจัดการเรียนการสอนแบบไม่ใช้เทคโนโลยีในการปฏิสัมพันธ์คือ เอกสารการสอนชุดวิชา/ประมวลสาระชุดวิชา และการจัดการเรียนการสอนแบบเผชิญหน้า อาทิ สัมมนาเสริม สัมมนาเข้ม ฝึกปฏิบัติเสริมทักษะ และกิจกรรมร่วมเรียนรู้

3.2.2. **ลักษณะออนไลน์** คือ การจัดการเรียนการสอนที่ใช้เทคโนโลยีสารสนเทศและการสื่อสารหรือดิจิทัลเป็นหลัก โดยมีทั้งแบบจำกัดผู้เรียน ได้แก่ SPOC (Small Private Online Course) และแบบไม่จำกัดผู้เรียน ได้แก่ MOOC (Massive Open Online Course)

3.3. **สื่อ/แหล่งสนับสนุนการเรียนรู้** ครอบคลุมทั้งสื่อหลักและสื่อเสริมที่มหาวิทยาลัยจัด (ภายใน) และสื่อภายนอกต่าง ๆ ตัวอย่างคือ เอกสารการสอนชุดวิชา/ประมวลสาระ/หนังสือ สารระสรูป คลิปวิดีโอ คลิปเสียง ฐานข้อมูลห้องสมุด เป็นต้น โดยผ่านแหล่งสนับสนุนการเรียนรู้ต่าง ๆ เช่น ห้องสมุด สื่อสังคม แหล่งทรัพยากรการเรียนรู้ที่เผยแพร่ทางอินเทอร์เน็ต เป็นต้น

3.4. **ช่องทางการเผยแพร่และติดต่อสื่อสาร** โดยใช้ช่องทางการเผยแพร่ทาง STOU Channel ที่สามารถเข้าถึงรายการต่าง ๆ ของมหาวิทยาลัย ผ่านทาง DLTV14 (ไกลกังวล), YouTube, Facebook และสื่อสังคม และช่องทางอื่น ๆ

ตารางนี้เป็น**ตัวอย่าง**แสดงให้เห็นทางเลือกในการบริหารจัดการและจัดสรรทรัพยากรทางการเรียนรู้ โดยเฉพาะความหลากหลายของกิจกรรมการเรียนการสอน สื่อและแหล่งสนับสนุนการเรียนรู้ และช่องทางการเผยแพร่และติดต่อสื่อสาร ทั้งหมดเพื่อรองรับสภาพแวดล้อมการเรียนรู้ที่สำคัญ 3 ลักษณะ คือ สภาพแวดล้อมแบบเรียนด้วยตัวเองอิงสภาพแวดล้อมการเรียนรู้ทางไกล สภาพแวดล้อมการเรียนรู้แบบเรียนด้วยตัวเองอิงสภาพแวดล้อมเสมือนจริง และสภาพแวดล้อมการเรียนรู้แบบเรียนด้วยตัวเองกับกิจกรรมร่วมเรียนรู้

ตัวอย่าง ของการใช้ตารางข้างต้น คือ ในการจัดการศึกษาระดับปริญญาตรี เพื่อรองรับสภาพแวดล้อมการเรียนรู้แบบเรียนด้วยตัวเองกับ**กิจกรรมร่วมเรียนรู้** กิจกรรมการเรียนการสอนแบบออนไลน์ (เผชิญหน้า) คือ กิจกรรมร่วมเรียนรู้ โดยในบางชุดวิชาอาจจัดให้มีการฝึกปฏิบัติหรือเสริมทักษะตามมาตรฐานบัณฑิตที่กำหนด สื่อ/แหล่งสนับสนุนการเรียนรู้มีทั้งในรูปแบบคลิป/รายการวิดีโอ ที่เผยแพร่ทาง YouTube ทั้งนี้อาจจัดสื่อ/แหล่งสนับสนุนการเรียนรู้เพิ่มเติม คือ คลิป/รายการเสียง สารระสรูป/แนวการศึกษา ฐานข้อมูลห้องสมุด เว็บไซต์ สื่อสังคม (เช่น วิกิพีเดีย) เป็นต้น

ตารางที่ 1 การบริหารจัดการและจัดสรรทรัพยากรทางการเรียนรู้ เพื่อสนับสนุนการจัดการระบบการศึกษาทางไกล มหาวิทยาลัยสุโขทัยธรรมาธิราช

ระดับการศึกษา	สภาพแวดล้อมทางการเรียนรู้			กิจกรรมการเรียนการสอน								สื่อ/แหล่งสนับสนุนการเรียนรู้						ช่องทางการเผยแพร่และติดต่อสื่อสาร						
	แบบทางไกล	แบบเสมือนจริง	แบบกิจกรรมร่วมเรียนรู้	แบบออฟไลน์			แบบออนไลน์					ภายใน			ภายนอก			STOU CHANNEL						
				เผชิญหน้า			แบบจำกัดกลุ่มผู้เรียน (SPOC)**	แบบเปิด (MOOC)***	LMS*		กิจกรรมการเรียนรู้แบบปฏิสัมพันธ์	คลิปรายการวิดีโอ	คลิปรายการเสียง	e-book/e-paper			กล่องรับสัญญาณดาวเทียม	DLTV14 (ไกลกังวล)	YouTube	Facebook	Line	อื่น ๆ (ระบุ)		
				สัมมนาเซมิ/เสริม	กิจกรรมร่วมเรียนรู้	ศึกษาปฏิบัติเสริมทักษะ			Moodle	edX				สารสรุป/แนว	การศึกษา	หนังสือ/เอกสารการ							สอน/ประมวลสาระ	ฐานข้อมูลห้องสมุด
บัณฑิตศึกษา	✗	+	✓	✓	✗	+	✓	+	✓	+	✓	+	✓	✓	✓	+	+	+	+	+	+	+	+	
ปริญญาตรี	✓	✓	✓	✗	✓	+	✓	+	✓	✓	✓	+	+	+	+	+	+	+	+	+	+	+	+	
ต่ำกว่าปริญญา	✗	✓	✓	✗	✓	+	✓	✓	✓	✓	✓	+	+	+	+	+	+	+	+	+	+	+	+	

หมายเหตุ :

✓ = ปรากฏในแผนหลักในการดำเนินการ + = เป็นแผนสนับสนุน/เสริมในการดำเนินการ ✗ = ไม่มีในแผนการดำเนินการ

*LMS = Learning Management System ในที่นี้ หมายถึง ระบบจัดการเรียนรู้เพื่อสนับสนุนการจัดการเรียนการสอนแบบออนไลน์

**SPOC (Small Private Online Course) เป็นรูปแบบการจัดการเรียนการสอนออนไลน์ ในลักษณะแบบจำกัดกลุ่มผู้เรียน ในที่นี้อาศัย Moodle เป็นระบบบริหารจัดการการเรียนการสอน มุ่งเน้นการจัดกิจกรรมแบบมีปฏิสัมพันธ์อย่างใกล้ชิดระหว่างผู้เรียนกับผู้สอน และระหว่างผู้เรียนกับผู้เรียน ซึ่งอาจมีการจัดการจัดกิจกรรมแบบเผชิญหน้าในรูปแบบเสมือนจริง ผ่านระบบ video conference หรือ video calls

***MOOC (Massive Open Online Course) เป็นรูปแบบการจัดการเรียนการสอนออนไลน์แบบเปิด ในที่นี้อาศัย edX เป็นระบบบริหารจัดการการเรียนการสอน มุ่งเน้นการจัดกิจกรรมการเรียนการสอนมุ่งเน้นให้ผู้เรียนดำเนินกิจกรรมการเรียนรู้ด้วยตนเองตลอดทั้งกระบวนการศึกษา และเปิดโอกาสให้ผู้สนใจเข้าสู่ระบบการเรียนได้โดยไม่มีข้อจำกัด